



SOCIÉTÉ PORTUAIRE

 **PORT DE  
BAYONNE**

# FEUILLE DE ROUTE 2025 - 2030

## Région Nouvelle-Aquitaine, propriétaire du Port



**Alain ROUSSET**  
Président



**Mathieu BERGE**  
Président du  
Conseil Portuaire  
du Port de Bayonne

---

## Société Portuaire Port de Bayonne, gestionnaire du Port



**Pascal MARTY**  
Président du Directoire



**Bruno VIGNES**  
Directeur Général Délégué



**Georges STRULLU**  
Président du  
Conseil de Surveillance



**Sandrine DERVILLE**  
Vice-Présidente du  
Conseil de Surveillance



**Renaud LAGRAVE**  
Membre du  
Conseil de Surveillance



**André GARRETA**  
Membre du  
Conseil de Surveillance



**François LAFITTE**  
Membre du  
Conseil de Surveillance

Le projet stratégique du Port de Bayonne 2025-2030 marque le début de la nouvelle concession confiée par la Région Nouvelle-Aquitaine à la Société Portuaire Port de Bayonne pour une durée de 40 ans.

La décarbonation de la logistique et de l'industrie portuaire, le développement de la valeur ajoutée et de l'impact économique du Port ainsi que l'ouverture sur son territoire et l'innovation sont les trois grandes orientations de notre stratégie.

Ce document vous présente les 30 actions qui vont nous guider sur les prochaines années pour atteindre nos objectifs. Réalisé avec la participation du personnel de la Société Portuaire, qui sera chargé de le mettre en œuvre, ainsi que celle des acteurs portuaires, de nos actionnaires et du concédant, il se veut ambitieux et engagé vers un avenir du port toujours industriel et décarboné.

**Georges STRULLU** Président du Conseil de Surveillance et **Pascal MARTY** Président du Directoire

# SOMMAIRE

**1** MISSIONS ET VALEURS  
DU PORT DE BAYONNE | p 5

**2** PORTRAIT DU PORT DE BAYONNE | p 9

**3** ATOUTS ET LEVIERS DU PORT DE BAYONNE | p 13

**4** ENJEUX POUR UN PORT EN DÉVELOPPEMENT  
ET MODERNE | p 17

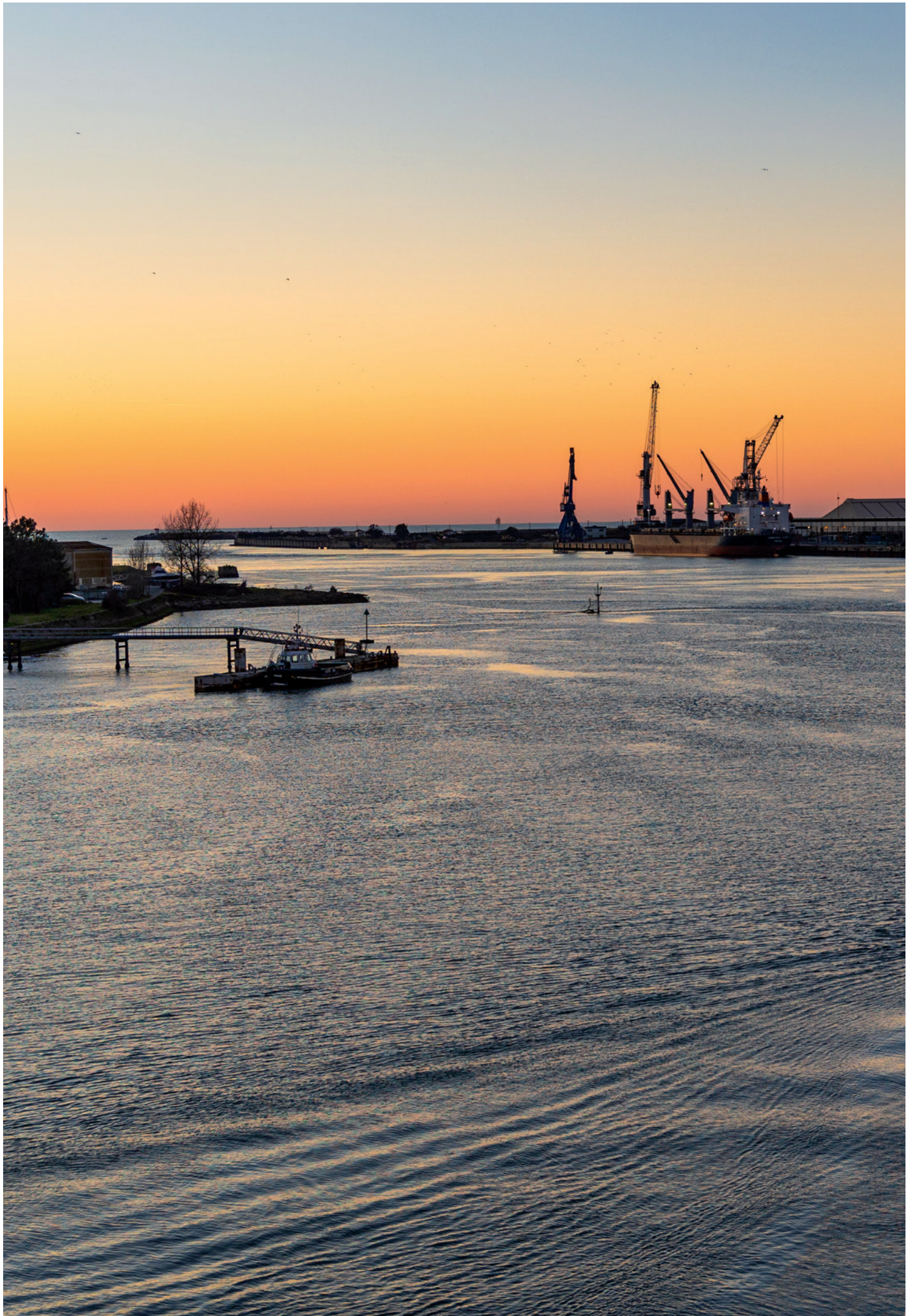
**5** STRATÉGIE | p 21

**6** ACTIONS: DÉCARBONATION, IMPACT ÉCONOMIQUE,  
OUVERTURE & INNOVATIONS | p 25

**7** PILOTAGE ET INDICATEURS | p 35

**CADRE DE LA FEUILLE DE ROUTE 2025-2030**  
**RÉALISATION - ACRONYMES** | p 38







# 1

## MISSIONS ET VALEURS DU PORT DE BAYONNE

Le Port de Bayonne s'engage à offrir des solutions innovantes et de qualité afin de créer de la valeur pour toutes nos parties prenantes. Nous cultivons l'excellence, l'intégrité et le respect dans chaque interaction. Notre mission est de développer et transformer notre société portuaire tout en ayant un impact positif sur la société et l'environnement.



# 1 MISSIONS ET VALEURS DU PORT

## MISSIONS

D'une durée de 40 ans (à compter du 1<sup>er</sup> janvier 2025), le nouveau contrat de concession confère à la Société Portuaire Port de Bayonne plusieurs missions clés :

**Exploitation, gestion et développement du Port de Bayonne, de ses superstructures et outillages portuaires,** dont les grues, hangars, terre-pleins et voies ferrées portuaires

**Fourniture de services portuaires associés, dont le dragage** (entretien des accès maritimes) **et le remorquage** (sécurité des navires lors de leur entrée, sortie ou à quai)

**Gestion et valorisation du domaine public portuaire concédé**

**Développement commercial et promotion du port**

**Réalisation d'un plan prévisionnel d'investissements** pour accompagner le développement du port

Cette durée importante vise à offrir une visibilité à long terme, essentielle pour planifier et amortir les investissements nécessaires au développement du Port.

Un suivi annuel et quinquennal du contrat de concession est prévu avec la Région Nouvelle-Aquitaine pour assurer une adaptation continue aux besoins du Port et de son personnel.





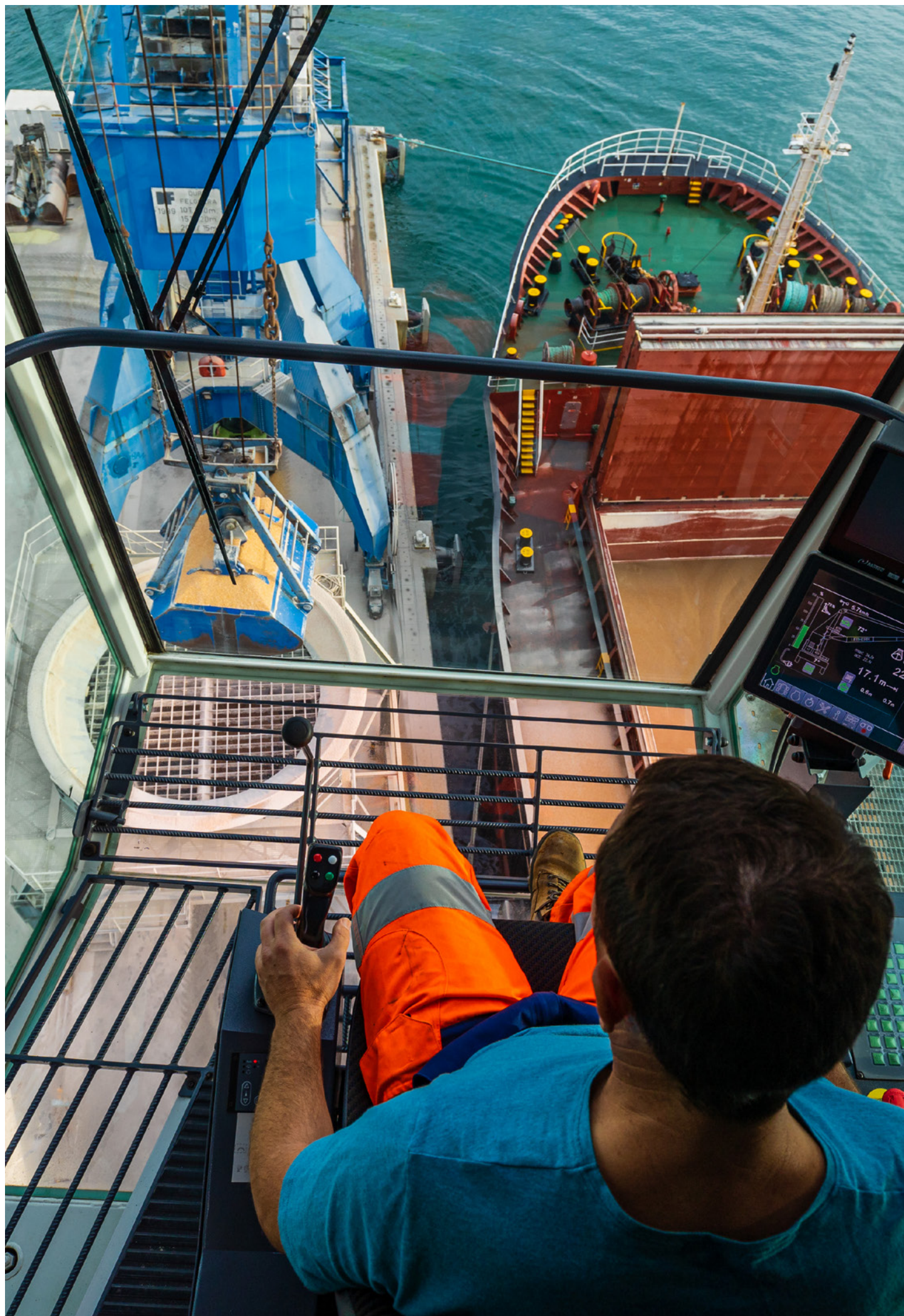
## VALEURS

Pour répondre aux enjeux et aux objectifs fixés, le Port de Bayonne s'appuie sur des valeurs fondamentales qui lui permettront de bâtir et de mettre en œuvre son plan stratégique sur des piliers solides.

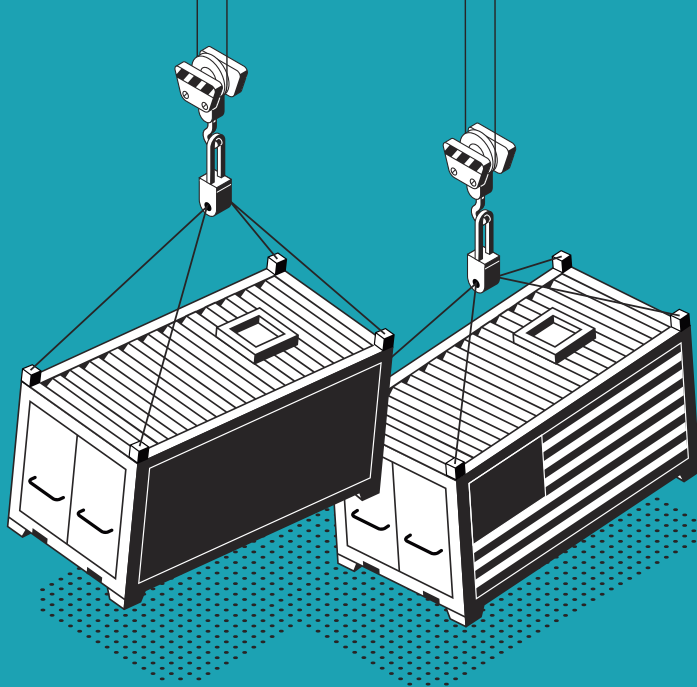
Qu'elles soient humaines (réactivité, à l'écoute), techniques (agilité, services, savoir-faire), structurelles (performance, qualité, proximité) ou environnementales (durable, responsable), ces valeurs sont garantes d'efficacité et de confiance pour les clients et partenaires du Port de Bayonne.











# PRÉSENTATION DU PORT DE BAYONNE

Situé à l'embouchure de l'Adour, le Port de Bayonne constitue un atout économique majeur en offrant des services portuaires diversifiés pour les industries locales et internationales. Il offre des infrastructures adaptées à de nombreuses filières industrielles et commerciales. Sa position stratégique en fait un maillon essentiel dans les échanges internationaux, soutenant le développement économique de toute la région.

## 2 PRÉSENTATION DU PORT

### LE FONCTIONNEMENT DU PORT

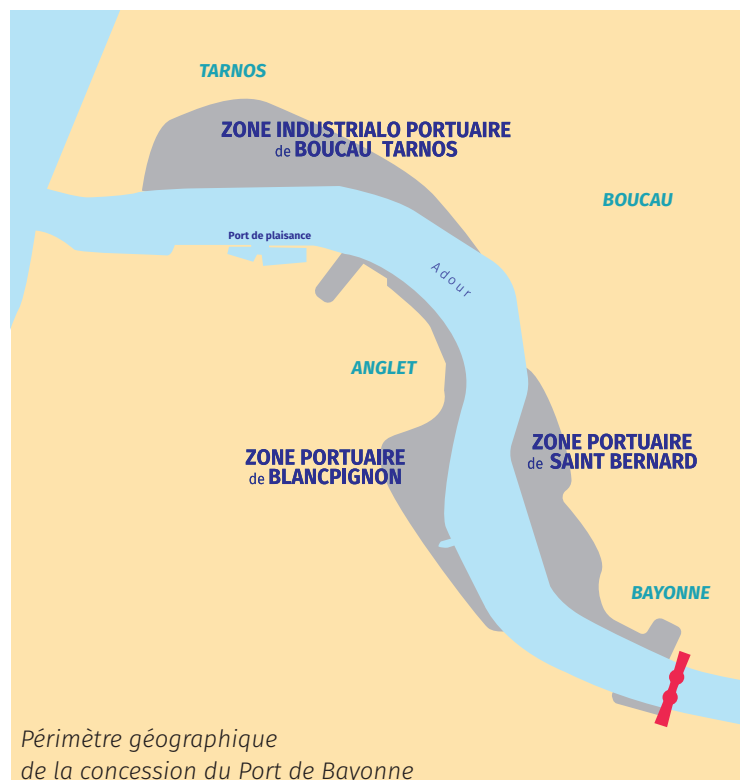
Le périmètre géographique de la concession est réparti essentiellement sur trois sites :

- **RIVE DROITE, Saint Bernard (Bayonne) et Boucau-Tarnos,**
- **RIVE GAUCHE, Blancpignon (Anglet).**

**La concession confiée à la Société Portuaire pour 40 ans concerne principalement le commerce** et de manière très marginale la pêche et la croisière.

**Au-delà des missions du gestionnaire du Port, la répartition des rôles des différents acteurs est la suivante :**

- ▶ **L'État assure une partie de la police portuaire** (plan d'eau, matières dangereuses, environnement) et contrôle la sûreté pour lutter contre les menaces externes.
- ▶ **La Région Nouvelle-Aquitaine, autorité portuaire, propriétaire du port, définit la gouvernance et gère et finance les infrastructures** (quais, digues, berges...). Elle contrôle également les profondeurs du plan d'eau portuaire, les concessions ainsi que le domaine non concédé. Elle assure la police sur les terre-pleins portuaires. Enfin, elle pilote le Comité Stratégique Territorial, le Schéma Directeur d'Aménagement du Port de Bayonne, préside le Conseil Portuaire et assure la gestion administrative portuaire (statistiques, subventions...).
- ▶ **Les Pilotes de l'Adour guident les commandants des navires lors de leur entrée/sortie du port jusqu'à l'accostage.** Pour cela, ils s'appuient au besoin sur l'assistance d'un ou des deux remorqueurs qu'ils dirigent.
- ▶ **Les Lamaneurs assurent l'assistance à l'accostage, au départ et au mouvement des navires dans le Port, jusqu'à l'amarrage des navires.**



▶ **Les partenaires privés du Port, répartis ainsi :**

- **Les clients** sont implantés sur le port, à proximité immédiate ou dans son « hinterland » (zone de chalandise sur 150 à 200 km à la ronde). Ils font vivre le port et l'utilisent comme outil logistique pour importer et/ou exporter leurs marchandises. Le Port de Bayonne a également un caractère industriel fort où la création de valeur ajoutée et d'emplois est importante.
- **Les manutentionnaires** assurent la manutention horizontale des marchandises et les opérations dans le navire, par le biais des dockers, en complément de la Société Portuaire qui assure la manutention verticale sur les quais publics avec les grues et les grutiers lors du chargement ou déchargement des navires.
- **Les consignataires maritimes** s'occupent de la marchandise des navires lors de leurs escales et organisent le suivi des marchandises transportées. Les agents maritimes sont les mandataires de l'armateur d'un navire et agissent pour son compte. Souvent, ces deux missions sont confiées à une même entreprise.





Zone de chalandise du Port de Bayonne

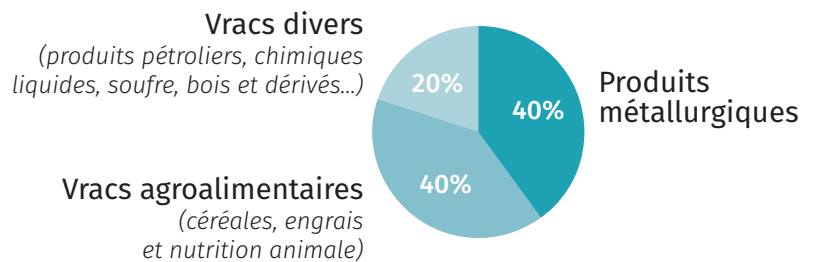
## POIDS ÉCONOMIQUE

Le Port de Bayonne est un acteur économique majeur du territoire. Il représente :

- 3 500 emplois dont 1 000 directs
- 530 M€ / an d'impact économique sur le seul périmètre « aquitain »
- 56 acteurs privés et publics implantés
- 500 à 1 000 navires / an
- 400 000 m<sup>3</sup> / an de sable clapés sur les plages d'Anglet, soit 100% du sable dragué à l'embouchure

## TRAITEMENT DE MARCHANDISES EN VRAC

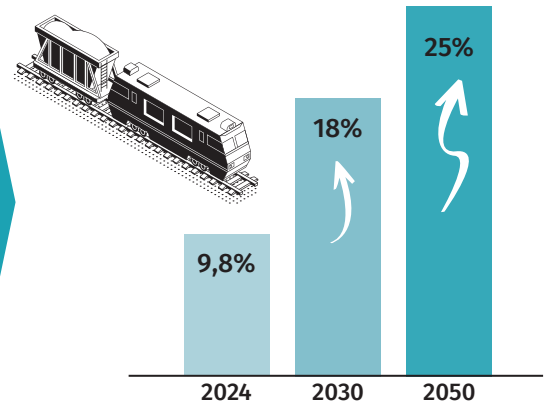
Le Port de Bayonne est spécialisé dans le traitement de marchandises en vrac :



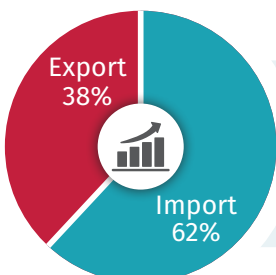
Par ailleurs, nous développons un **savoir-faire toujours plus reconnu sur les colis lourds** que nous opérons de façon croissante avec nos propres grues de forte capacité.

Le Port de Bayonne est également considéré comme le « port de Lacq », que leurs entreprises utilisent pour l'import ou l'export de marchandises, via une connexion ferroviaire performante.

Au-delà du report modal maritime, le Port de Bayonne se fixe comme objectif de dépasser les ambitions nationales de **report modal à terre sur le fer**, à savoir transporter 18% du fret par le train en 2030 et 25% en 2050, alors que nous avons atteint les 9,8% en 2024 ! Pour ce faire, nous avons initié la création d'un Opérateur Ferroviaire de Proximité OFP Sud Ouest capable de traiter des wagons isolés et des trains sur de courtes distances.



Objectifs du report modal à terre par le fer

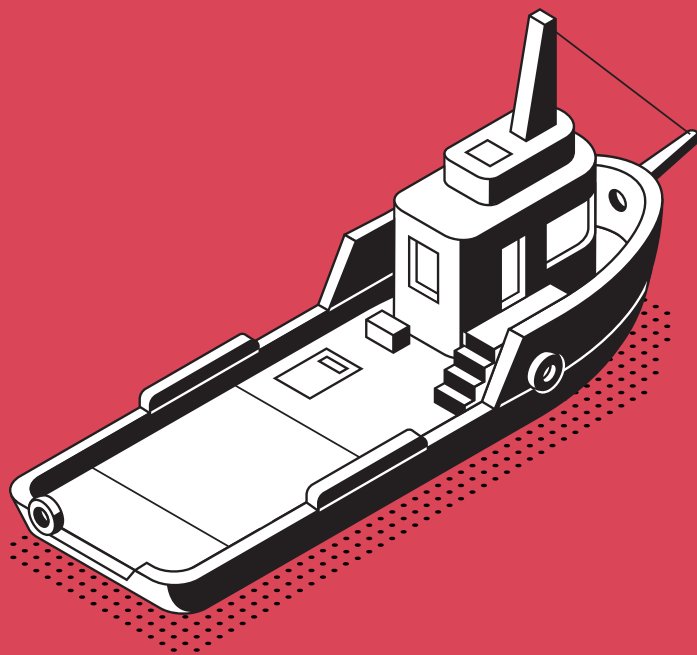


Nos trafics import et export ont longtemps été équilibrés. Cependant, ces dernières années, **une tendance haussière des importations est à noter**, ce qui s'explique en partie par le développement des deux laminoirs sur le port.









3

# ATOUTS ET LEVIERS DU PORT DE BAYONNE

Le Port de Bayonne offre des solutions adaptées aux besoins évolutifs du marché. S'appuyer sur ses forces et pallier ses faiblesses, telle est la perspective des prochaines années pour satisfaire les parties prenantes. La recherche de l'excellence est notre leitmotiv.

### 3 ANALYSE FORCES/FAIBLESSES - OPPORTUNITÉS/MENACES

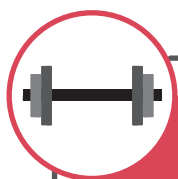
#### DES ATOUTS ET DES FORCES À EXPLOITER

- Le Port de Bayonne accueille des industries récentes et innovantes, créatrices de forte valeur ajoutée pour le territoire.
- Sa spécialisation en vracs agroalimentaires et métallurgiques procure au Port de Bayonne un acquis et une expertise sur ces secteurs d'activité qu'il met au service des acteurs de ces industries.
- Il a également investi continuellement dans des grues et hangars de qualité même si les lieux de stockage couverts ou sur terre-pleins font encore parfois défaut.
- Le devoir d'exemplarité en matière de développement durable conjugué à la volonté d'accompagner la transition énergétique de notre territoire représentent des opportunités pour le développement d'activités portuaires vertueuses. Le Port de Bayonne souhaite les saisir, en accord avec ses axes stratégiques, et associer les industriels portuaires pour développer l'Écologie Industrielle Territoriale et décarboner leurs activités.
- Disposant de 50 hectares aménageables pour le développement d'activités en bord à quai, le Port de Bayonne dispose d'atouts significatifs qui seront de véritables leviers pour le développement des activités.
- Les dessertes ferroviaires favorisent de bonnes conditions de pré et post-acheminement, tout en étant en phase avec l'axe stratégique de report multimodal.

#### DES POINTS DE VIGILANCE À CONSIDÉRER

- Son environnement et sa proximité urbaine limitent les possibilités de développement foncier du Port de Bayonne et contraignent le développement de certaines activités. En revanche, le Port a su faire des choix vertueux depuis de longues années, avec 100% du parc de grues électriques et la connexion ferroviaire des 3 zones portuaires.
- Sa position géographique limitant son accessibilité nautique et sa faible disponibilité de quai en eau profonde contraignent certaines activités, et l'accès de navires dont la taille augmente régulièrement.
- Pour renforcer son caractère industriel, le port doit proposer un accès suffisant aux énergies. Les capacités électriques disponibles doivent être renforcées pour faire face à nos objectifs.
- La baisse conjoncturelle de la production agricole régionale voire nationale et européenne impacte directement le trafic du Port de Bayonne, ce qui l'incite à trouver de nouvelles voies de développement exposées dans les chapitres 5 et 6 de ce document.
- Sa localisation le met en concurrence euro-régionale directe tout en lui offrant cependant de véritables opportunités transfrontalières.





## FORCES

- ▶ Spécialisation vracs agroalimentaires et métallurgiques
- ▶ Lien avec la plateforme de Lacq
- ▶ Outillage récent
- ▶ Desserte ferroviaire
- ▶ Activités à forte valeur ajoutée



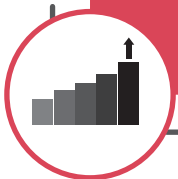
## FAIBLESSES

- ▶ Accessibilité nautique limitée (<180 m)
- ▶ Faibles capacités électriques
- ▶ Faible disponibilité de quais en eau profonde
- ▶ Capacité limitée du stockage à quai
- ▶ Environnement et proximité urbaine

## CONTEXTE, LEVIER, & FREINS.

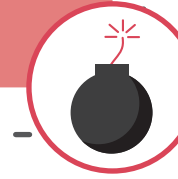
## OPPORTUNITÉS

- ▶ Disponibilités foncières à mobiliser
- ▶ Projets liés à la transition énergétique / politique volontariste de décarboner les activités portuaires
- ▶ Sites industriels récents
- ▶ Friches industrielles à requalifier pour augmenter le foncier portuaire

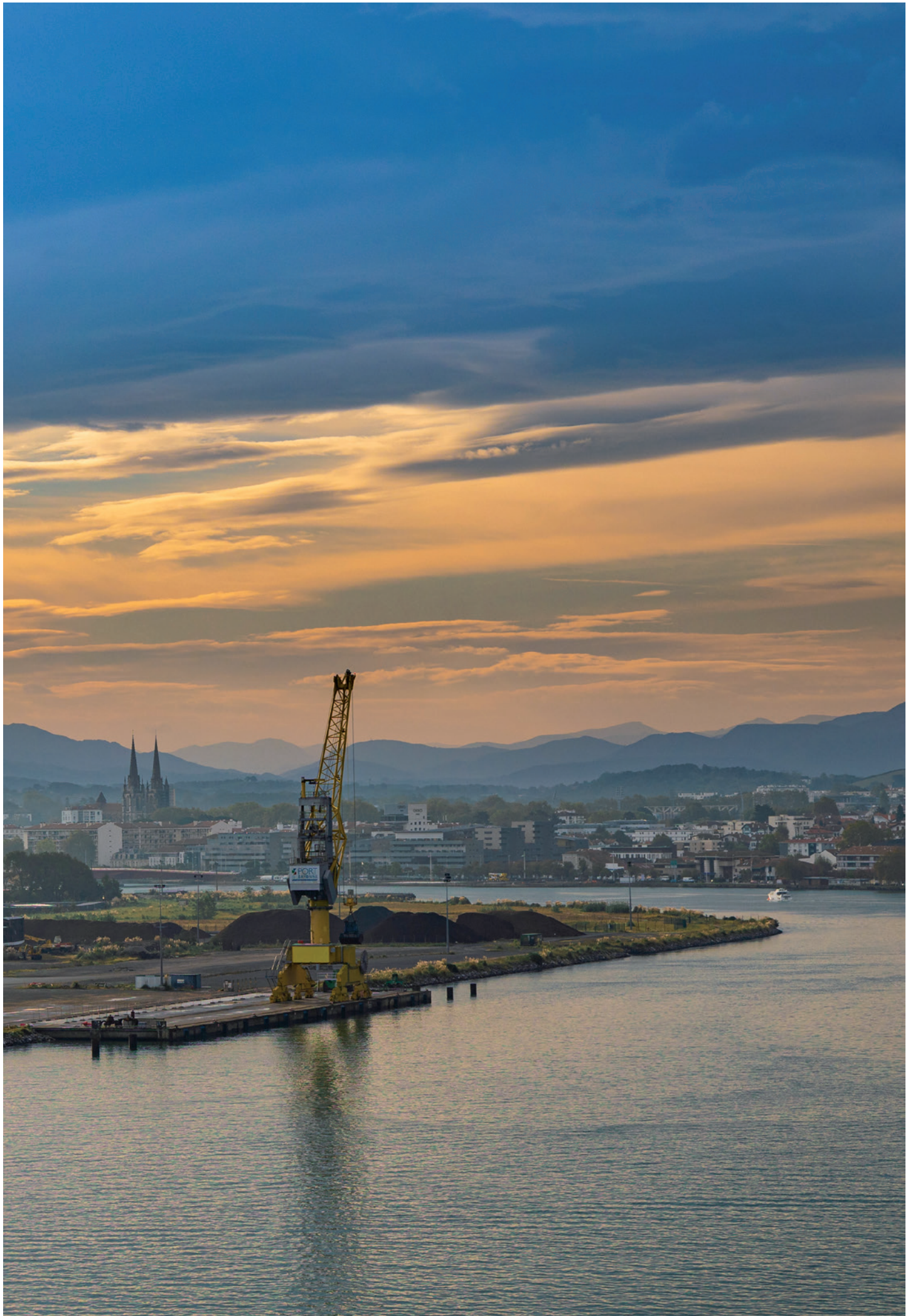


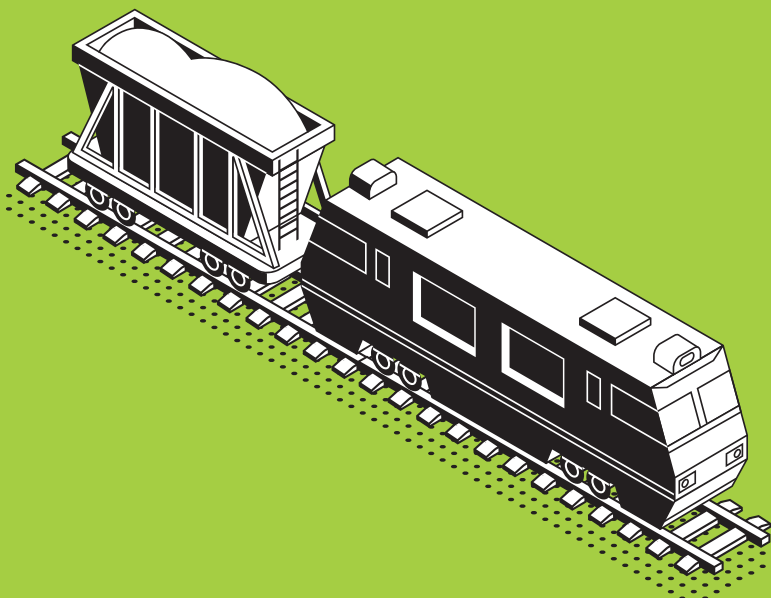
## MENACES

- ▶ Concurrence euro-régionale
- ▶ Baisse de la production agricole régionale
- ▶ Augmentation de la taille des navires
- ▶ Contexte social national et géopolitique
- ▶ Pression foncière / contraintes réglementaires









# ENJEUX POUR UN PORT EN DÉVELOPPEMENT ET MODERNE

Le Port de Bayonne s'engage dans la poursuite des actions déjà engagées et la réalisation de nouveaux projets de développement et de modernisation au service du territoire afin d'améliorer sa capacité, sa compétitivité et sa qualité de service.



Les enjeux du Port de Bayonne pour les prochaines décennies résident à la fois dans la poursuite de son rôle au service de son territoire en consolidant ses trafics traditionnels, tout en étant acteur des projets de transition énergétique et de décarbonation, générateurs de flux portuaires.

Ces enjeux passent par la réalisation de projets portuaires de développement et/ou de modernisation permettant d'améliorer sa capacité, sa compétitivité et sa qualité de service.

#### UN PORT SOCIAL ET DURABLE

Conscient des enjeux climatiques, le Port de Bayonne s'engage activement dans la décarbonation de ses activités en tenant son **rôle d'infrastructure logistique essentielle pour la décarbonation de son hinterland**.

En soutenant la transition énergétique des industriels, en modernisant ses infrastructures pour promouvoir un transport bas carbone et en diversifiant ses activités vers des produits et des projets durables, le Port se garantit une compétitivité accrue dans un contexte de transition écologique mondiale. **L'Écologie Industrielle et Territoriale (EIT) ainsi que les activités liées à l'économie circulaire seront ainsi privilégiées.**

À l'écoute de ses équipes et de l'ensemble des parties prenantes, il se transforme en un modèle de dynamisme durable, au service de son territoire.

#### UN PORT INDUSTRIEL

Le Port de Bayonne est un outil logistique au service de son territoire qui a toujours misé sur la création de valeur ajoutée au plus près des quais. Cette stratégie industrielle permet de :

- ▶ Fixer les acteurs portuaires sur un temps plus long.
- ▶ Créer de nombreux emplois directs (1 000) et indirects (2 500).
- ▶ Générer un impact économique de 500 M€ par an sur un rayon de 200 km.

L'industrialisation continue du Port est essentielle et accompagnera le développement de nouvelles filières de plus en plus vertueuses.

#### UN PORT AMBITIEUX

Les caractères durable et industriel renforcent l'attractivité du Port. Grâce à sa vision tournée vers l'avenir et à l'importance de ses investissements stratégiques (200 M€ sur 40 ans), **le Port de Bayonne concilie croissance économique et protection de l'environnement**, assurant ainsi sa pérennité dans un marché logistique et industriel en pleine mutation.





## UN PORT AGILE

Bayonne est un Port à taille humaine, au plus proche de ses clients et de l'ensemble des parties prenantes. Il est ainsi **réactif et agile** pour accompagner le développement de tous types de projets, avec un effectif certes réduit mais à l'expérience et aux compétences réelles et reconnues.

Aux côtés des équipes portuaires locales de la Région Nouvelle-Aquitaine, et en relation avec les acteurs portuaires présents au sein de l'Association Port Bayonne Avenir, **il agit pour l'intérêt du collectif dans le respect de l'obligation de traitement uniforme de ses clients.**

## UN PORT CITOYEN ET INNOVANT

Situé sur quatre communes (Anglet, Bayonne, Boucau et Tarnos) et deux départements (64 et 40), le Port de Bayonne souhaite **renforcer les échanges et partenariats avec les collectivités locales et les acteurs institutionnels du territoire.**

Positionné en cœur de villes et de lieux touristiques, il s'implique dans les **dynamiques de territoires** et fait preuve d'**innovation dans ses pratiques et son fonctionnement.**

Son engagement sociétal le motive à **améliorer le dialogue citoyen et la concertation**, notamment à travers son rôle au sein du Secrétariat Permanent pour la Prévention des Pollutions Industrielles (S3PI).

## UNE GOUVERNANCE REPENSÉE

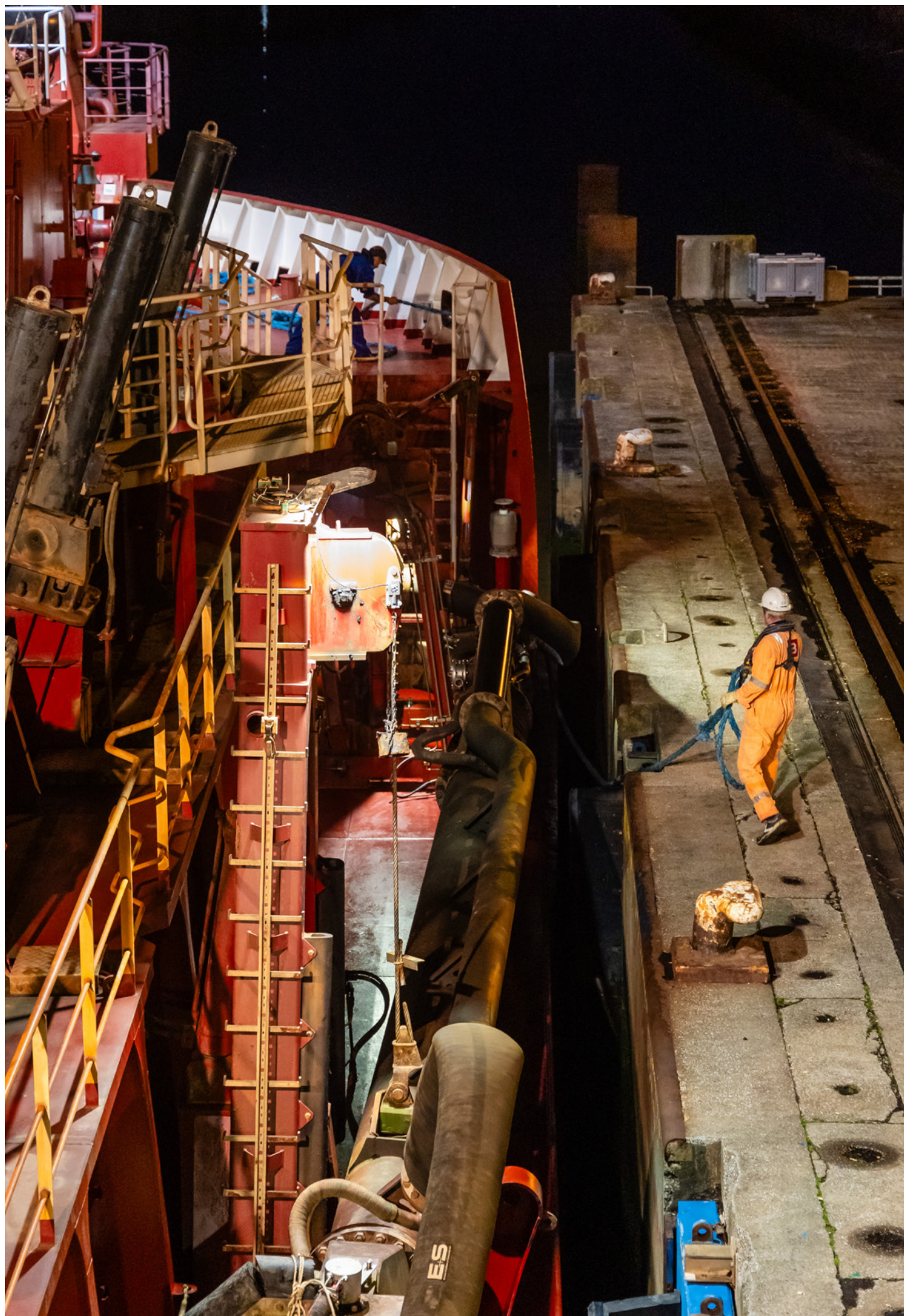
Le nouveau mode de gouvernance du Port de Bayonne choisi par la Région Nouvelle-Aquitaine, aux côtés des CCI Bayonne Pays Basque et des Landes, marque un tournant dans la gestion des ports concédés.

En effet, en confiant le devenir du Port à une **société privée à capitaux 100% publics** dont elle détient la majorité des parts, la Région fixe des **objectifs clairs et ambitieux** :

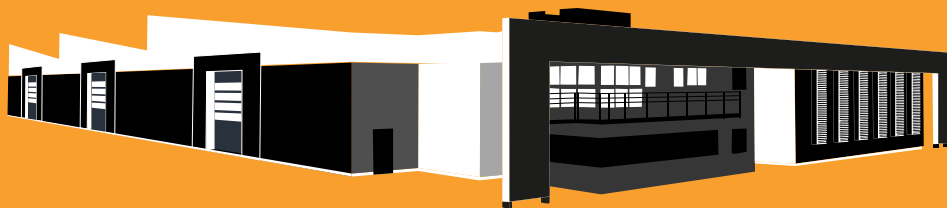
- ▶ **Maîtriser le devenir de cet outil logistique majeur**, avec pour axes stratégiques l'industrialisation et la décarbonation,
- ▶ Donner au Port de Bayonne les **moyens d'investir sur la durée et d'avoir un retour sur investissements** avec un **contrat de 40 ans**,
- ▶ **Générer de la valeur ajoutée et privilégier le réinvestissement** au bénéfice des clients et du développement économique du territoire,
- ▶ Développer une **politique RSE ambitieuse.**











# 5

## ORIENTATIONS STRATÉGIQUES

Le Port de Bayonne a défini sa feuille de route stratégique autour d'une ambition centrale qui guidera l'ensemble de ses actions. Cette approche se structure autour de trois orientations stratégiques complémentaires qui permettront de décliner concrètement la vision sur le terrain. Cette organisation clarifiée facilitera l'alignement des équipes et l'atteinte des objectifs fixés.

## 5 ORIENTATIONS STRATÉGIQUES

Enjeu stratégique majeur pour le transport maritime et fluvial, nous fixons **une ambition centrale** sur le thème crucial et stratégique de la «**Décarbonation et la poursuite de l'industrialisation du Port de Bayonne**».

Les **3 orientations** distinguées dans l'atteinte de l'objectif majeur et complémentaires dans leurs mises en œuvre sont :

- Vers une logistique et une industrie portuaire décarbonées.
- Développer la valeur ajoutée et l'impact économique du Port.
- Un port ouvert sur son environnement et innovant.

Les actions reliées à ces orientations se déclinent en **7 axes de développement** qui sont synthétisés dans le tableau ci-dessous et qui seront développés in extenso dans le chapitre 6.

### 1 AMBITION



**Décarboner  
et poursuivre  
l'industrialisation  
du Port de Bayonne**

### 3 ORIENTATIONS STRATÉGIQUES

**Vers une logistique et  
une industrie portuaire  
décarbonées**

**Développer la valeur  
ajoutée et l'impact  
économique du port**

**Un port ouvert  
sur son environnement  
et innovant**







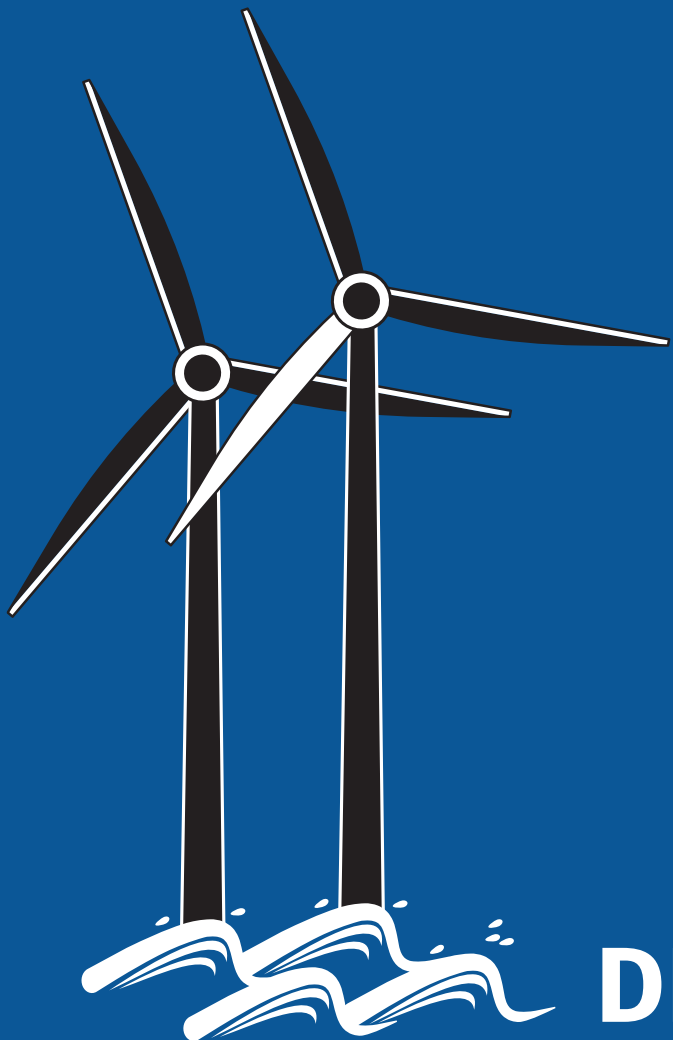
## 7 AXES DE DÉVELOPPEMENT

- 1. Décarboner nos activités et effectuer la transition énergétique,**
- 2. Maintenir et développer les trafics industriels du port, accompagner le changement de modèle de certaines filières, développer les projets d'avenir et vertueux.**
- 3. Initier une politique d'investissements ambitieuse et vertueuse pour rester compétitif, maintenir les trafics structurants, développer la valeur ajoutée durable,**
- 4. Maîtriser le foncier pour industrialiser et développer la multimodalité.**
- 5. Instaurer une politique sociale de proximité inscrite dans une démarche RSE,**
- 6. Développer les liens Villes-Port,**
- 7. Mettre en place un Port innovant, connecté.**









6

# **ACTIONS: DÉCARBONATION IMPACT ÉCONOMIQUE OUVERTURE & INNOVATION**

Réfléchir, planifier, agir, suivre :  
un plan d'actions structurées face à  
l'ambition centrale décidée et aux  
orientations stratégiques revendiquées.



# 6 VERS UNE LOGISTIQUE ET UNE INDUSTRIE PORTUAIRE DÉCARBONÉES

## I • DÉCARBONER NOS ACTIVITÉS ET EFFECTUER LA TRANSITION ÉNERGÉTIQUE

### 1. Agir pour une transition énergétique sobre et efficace

- ▶ Réduire les consommations d'énergie par actions sur l'efficacité des équipements, des bâtiments et des opérations portuaires.
- ▶ Encourager l'autoconsommation d'électricité.
- ▶ Optimiser les usages pour limiter le recours aux énergies fossiles.



SPPB | Acteurs portuaires



2025 2026 2027 2028 2029 2030

### 2. Déployer un mix énergétique renouvelable adapté au Port

- ▶ Installer du photovoltaïque, autant que possible, valoriser la chaleur fatale et électrifier les quais pour proposer des énergies bas carbone adaptées au site.
- ▶ Accueillir des projets structurants d'unités de production d'énergies vertes en lien avec les besoins des industriels.
- ▶ Prévoir de connecter le Port aux projets de production d'Energies Marines Renouvelables (houlomoteurs, autres).



SPPB | Acteurs portuaires | RNA | Communes/Agglos



2025 2026 2027 2028 2029 2030

### 3. Piloter la transition via le suivi des émissions (BEGES)

- ▶ Réaliser chaque année un suivi des émissions de gaz à effet de serre couvrant l'ensemble des activités de la zone portuaire. Ce périmètre élargi permet d'identifier les principales sources d'émissions, de cibler les leviers d'actions prioritaires et de mesurer, dans le temps, les effets des actions mises en œuvre. Outil central de pilotage, le BEGES guide la stratégie de décarbonation du port.



SPPB | Acteurs portuaires



2025 2026 2027 2028 2029 2030

Parties prenantes

Année(s) de réalisation

### 4. Structurer une écologie industrielle autour des flux de matières

- ▶ Favoriser les synergies entre entreprises pour réutiliser localement des déchets ou sous-produits,
- ▶ Réduire les flux entrants et optimiser les ressources à l'échelle de la zone industrialo-portuaire.



SPPB | Acteurs portuaires | Communes/Agglos



2025 2026 2027 2028 2029 2030

### 5. Mutualiser les équipements et la logistique pour réduire les émissions

- ▶ Développer le partage d'équipements, d'espaces et de services logistiques afin de rationaliser les flux.
- ▶ Diminuer les consommations et limiter les transports internes sur le domaine portuaire.



SPPB | Acteurs portuaires



2025 2026 2027 2028 2029 2030

### 6. Fédérer les acteurs du territoire autour d'une démarche collective de décarbonation

- ▶ Participer à la création et à l'animation de l'association ADOUR'ECO pour porter des projets communs, structurer des groupes de travail thématiques et accompagner les entreprises dans des démarches collectives (mobilité, énergie, logistique). Cette dynamique devient un levier stratégique pour la transition du Port et de son hinterland.



SPPB | Acteurs portuaires | RNA | Communes/Agglos



2025 2026 2027 2028 2029 2030

## II • MAINTENIR ET DÉVELOPPER LES TRAFICS INDUSTRIELS DU PORT | ACCOMPAGNER LE CHANGEMENT DE MODÈLE DE CERTAINES FILIÈRES | DÉVELOPPER LES PROJETS D'AVENIR ET VERTUEUX

### 7. Accompagner les filières en mutation et développer les activités industrielles d'avenir

- ▶ Mettre en place une cellule de veille technique et économique et valoriser la collaboration inter-portuaire régionale au sein d'Aquitania Ports Link pour soutenir les filières industrielles en transition et favoriser l'émergence de nouvelles filières vertueuses (par ex. : éolien flottant).



SPPB | Aquitania Ports Link



2025 2026 2027 2028 2029 2030

### 8. Renforcer la résilience climatique du port et de ses infrastructures

- ▶ Intégrer les effets du changement climatique (inondations, recul du trait de côte, élévation du niveau de la mer) dans les projets de construction, tout en adaptant les aménagements pour limiter les îlots de chaleur.



SPPB | RNA | Communes/Agglos



2025 2026 2027 2028 2029 2030

### 9. Intégrer le port dans les réseaux européens d'énergies vertes

- ▶ Développer la connexion du port aux hubs de transport bas carbone : CO<sub>2</sub>, hydrogène, CCUS, en lien avec les corridors européens logistiques et industriels.



SPPB | RNA | Gouvernement basque | État | Europe | Acteurs réseaux énergies vertes



2025 2026 2027 2028 2029 2030

### 10. Soutenir le report modal et développer les trafics maritimes vertueux

- ▶ Favoriser le cabotage maritime, le feedering (vélique) et les coopérations transfrontalières pour diversifier les flux, réduire l'impact carbone et renforcer la résilience du territoire.



SPPB



2025 2026 2027 2028 2029 2030

# DÉVELOPPER LA VALEUR AJOUTÉE ET L'IMPACT ÉCONOMIQUE DU PORT

## III • POLITIQUE D'INVESTISSEMENTS AMBITIEUSE ET VERTUEUSE POUR RESTER COMPÉTITIF

### MAINTENIR LES TRAFICS STRUCTURANTS ET DÉVELOPPER LA VALEUR AJOUTÉE DURABLE

#### 11. Réaliser notre programme d'investissements et trouver les moyens financiers associés

- Rechercher les subventions, les partenariats privés et bancaires, et mettre en place les conditions économiques et humaines pour réaliser les superstructures nécessaires au développement du Port.



SPPB | RNA | UE | État



2025 2026 2027 2028 2029 2030

#### 12. Rendre opposable les décisions du périmètre SDA

- Mettre en place les outils dans les documents d'urbanisme (Orientation d'Aménagement et de Programmation, autres) pour intégrer le développement d'activités industrielles et portuaires sur des parcelles identifiées collégialement en Comité Stratégique Territorial.



SPPB | RNA | Communes/Agglos



2025 2026 2027 2028 2029 2030

#### 13. Maintenir une politique responsable de gestion opérationnelle des outillages portuaires

- Optimiser le coût, la disponibilité et la performance des équipements portuaires.
- Renforcer la sécurité des opérations sur la concession, diminuer les impacts de nos opérations.



SPPB | PBA | RNA | S3PI | Communes | Agglos (Pays Basque et Landes)



2025 2026 2027 2028 2029 2030

#### 14. Développer les filières industrielles et logistiques adaptées au territoire

- Favoriser l'implantation et le développement d'activités industrielles en cohérence avec les compétences locales et les priorités économiques régionales (agro-industrie, matériaux durables, économie bleue, hydrogène, etc.)
- Développer les activités créatrices de valeur ajoutée et d'emplois.



SPPB | RNA



2025 2026 2027 2028 2029 2030

#### 15. Accompagner nos prospects et clients dans leurs investissements

- Être force de solutions et «facilitateur» pour le développement de l'activité de nos clients.



SPPB | RNA | Acteurs portuaires | Communes/Agglos



2025 2026 2027 2028 2029 2030

#### 16. Promouvoir et renforcer l'ancrage territorial et les coopérations économiques transfrontalières

- Renforcer la promotion du Port de Bayonne auprès des industriels de l'hinterland. Développer les synergies avec les ports voisins, les partenaires privés et publics.
- Positionner le Port dans une dynamique de coopérations transnationales et transfrontalières actives, avec une attention particulière sur les filières industrielles circulaires et les réseaux logistiques intelligents.



SPPB | RNA | Communes/Agglos | Aquitania Ports Link



2025 2026 2027 2028 2029 2030



## IV • MAÎTRISER LE FONCIER POUR INDUSTRIALISER & DÉVELOPPER LA MULTIMODALITÉ

### 17. Développer le trafic ferroviaire portuaire

- ▶ En complément du maritime, développer le réseau ferroviaire et mettre en œuvre des offres adaptées afin d'atteindre a minima les objectifs nationaux de 18% de report modal du transport des marchandises portuaires de la route sur le fer en 2030.



SPPB | État | RNA | Acteurs portuaires |  
Communes | Agglomérations | SNCF Réseau |  
OFP



2025 2026 2027 2028 2029 2030

### 18. Créer les conditions d'acquisition de foncier pour atteindre notre objectif de développement

- ▶ Identifier les outils et les partenariats pour faciliter les acquisitions et mettre en place les conventions nécessaires (par ex. : EPFL Pays Basque et Landes).



SPPB | RNA



2025 2026 2027 2028 2029 2030

### 19. Aménager les espaces fonciers portuaires disponibles

- ▶ Mettre en œuvre les conditions et les moyens pour proposer des sites type « clé-en-main » avec des terrains « dérisqués » (pollution, environnement) et connectés aux énergies et aux ressources.



SPPB | RNA



2025 2026 2027 2028 2029 2030

### 20. Favoriser la réalisation des aménagements et infrastructures nécessaires au développement du Port

- ▶ Créer les conditions pour le développement du trafic et le maintien de la compétitivité du Port.
- ▶ Lancer les études nécessaires à la réalisation des infrastructures majeures permettant l'accès et l'accueil de navires de plus grande taille.



RNA



2025 2026 2027 2028 2029 2030

# UN PORT OUVERT SUR SON ENVIRONNEMENT ET INNOVANT

## V • POLITIQUE SOCIALE DE PROXIMITÉ INSCRITE DANS UNE DÉMARCHE RSE

### 21. Favoriser l'attractivité des métiers maritimes et portuaires

- ▶ Mettre en valeur les métiers des industriels et des services portuaires et les engagements RSE des acteurs locaux pour susciter des vocations.
- ▶ Participer à la dynamique du Campus régional des métiers de la mer pour rapprocher la formation, les entreprises et le territoire.
- ▶ Renforcer le partenariat avec le Lycée Maritime de Ciboure pour faire connaître les métiers de marins sur nos navires (drague HONDARRA et remorqueurs BALEA et GÖKSU V).



SPPB | RNA | Établissements de formation | Acteurs portuaires



2025 2026 2027 2028 2029 2030

### 22. Informer régulièrement sur l'activité de dragage et clapage

- ▶ Les retombées de l'activité de clapage côtier pour le réensablement des plages d'Anglet restent méconnues du grand public. Une communication accessible au plus grand nombre sera mise en place de façon régulière.



SPPB | Commune d'Anglet/Agglo Pays Basque | S3PI



2025 2026 2027 2028 2029 2030

### 23. Mettre en œuvre des actions innovantes pour renforcer un management confortant le dialogue social

- ▶ Pilier majeur du bon fonctionnement du Port de Bayonne, la gestion humaine est au cœur des priorités. Par un management participatif, inclusif et trans-hiérarchique, nous continuerons à œuvrer pour que ce pilier soit toujours plus fort et catalyseur de réussite de toutes les actions initiées. Au-delà, nous poursuivrons le dialogue avec l'ensemble des acteurs intervenant sur les quais pour le maintien d'un bon climat social.



SPPB | Partenaires sociaux



2025 2026 2027 2028 2029 2030

### 24. Associer les parties prenantes aux orientations et au développement du Port

- ▶ Tous les acteurs du Port de Bayonne qui contribuent à son développement sont des atouts indispensables qui continueront d'être associés à travers la Charte d'Accueil des Entreprises, le Comité Stratégique Territorial, le Conseil Portuaire et le Secrétariat Permanent pour la Prévention des Pollutions Industrielles (S3PI).



SPPB | RNA | Acteurs portuaires | S3PI | Collectivités | État



2025 2026 2027 2028 2029 2030

### 25. Agir face au défi du climat et de la biodiversité

- ▶ Agir en cohérence avec la stratégie régionale Néo Terra pour les transitions en termes énergétique, écologique et agricole à l'horizon 2030.
- ▶ Favoriser une continuité écologique dans le développement de nos projets et aménagements. En particulier, anticiper les obligations de compensation écologique en lien avec les projets d'aménagement, par exemple à travers des partenariats fonciers et écologiques.
- ▶ Contribuer à la connaissance de l'impact de nos activités sur l'eau, l'air et le cadre de vie.



SPPB | RNA | Communes/Agglos | S3PI



2025 2026 2027 2028 2029 2030

### 26. Développer et confirmer notre politique RSE à travers des outils de suivi adaptés à notre secteur

- ▶ Participer à l'intégration sociale des personnes en situation de handicap et en réinsertion sociale, en coopérant avec les acteurs locaux.
- ▶ Participer à la mise en œuvre et obtenir un « label » RSE national de gestion portuaire.



SPPB | Communes/Agglos | Aquitania Ports Link | Comité du Bassin d'Emploi du Seignanx



2025 2026 2027 2028 2029 2030



## VI • LIEN VILLE-PORT

### 27. Valoriser l'identité maritime et portuaire du territoire auprès du grand public et de la population locale

- Mise en œuvre d'actions culturelles et pédagogiques permettant de découvrir le Port, ses activités et son univers.



SPPB | RNA | Communes/Agglos | S3PI



2025 2026 2027 2028 2029 2030

### 28. Connecter le Port à son environnement

- Développer des outils de communication permettant d'informer le public sur la vie du Port : réseaux sociaux, site web, supports de communication innovants...



SPPB



2025 2026 2027 2028 2029 2030

## VII • PORT INNOVANT, CONNECTÉ

### 29. Déployer une plateforme numérique au service des clients et acteurs du Port

- Rendre plus accessibles les services du Port en réponse aux besoins externes.
- Développer un outil numérique interne pour des analyses poussées et un pilotage affiné des activités (contrôle de gestion, compta analytique).



SPPB | Acteurs portuaires



2025 2026 2027 2028 2029 2030

### 30. Favoriser le développement de l'innovation liée aux activités maritimes

- Développer des partenariats pour faire émerger des solutions innovantes dans le monde maritime et portuaire avec des centres de formation et de recherche, des startups, pépinières/hôtels d'entreprises...



SPPB | RNA | ESTIA | Université



2025 2026 2027 2028 2029 2030

	AXES DÉVELOPPEMENT	N°	ACTIONS	2025	2026	2027	2028	2029	2030	Parties prenantes
VERS UNE LOGISTIQUE ET UNE INDUSTRIE PORTUAIRE DÉCARBONÉES	# I Décarboner nos activités et effectuer la transition énergétique	1	Agir pour une transition énergétique sobre et efficace							SPPB, acteurs portuaires
		2	Déployer un mix énergétique renouvelable adapté au Port							SPPB, acteurs portuaires, RNA, communes/agglos
		3	Piloter la transition via le suivi des émissions (BEGES)							SPPB, acteurs portuaires
		4	Structurer une écologie industrielle autour des flux de matières							SPPB, acteurs portuaires
		5	Mutualiser les équipements et la logistique pour réduire les émissions							SPPB, acteurs portuaires
		6	Fédérer les acteurs du territoire autour d'une démarche collective de décarbonation							SPPB, acteurs portuaires, RNA, communes/agglos
	# II Maintenir et développer les trafics industriels du Port Accompagner le changement de modèle de certaines filières Développer les projets d'avenir et vertueux	7	Accompagner les filières en mutation et développer les activités industrielles d'avenir							SPPB, Aquitania Ports Link
		8	Renforcer la résilience climatique du Port et de ses infrastructures							SPPB, RNA, communes/agglos
		9	Intégrer le Port dans les réseaux européens d'énergies vertes							SPPB, RNA, Gouvernement basque, État, Europe, acteurs réseaux énergies vertes
		10	Soutenir le report modal et développer les trafics maritimes vertueux Port dans les réseaux européens d'énergies vertes							SPPB
DÉVELOPPER LA VALEUR AJOUTÉE ET L'IMPACT ÉCONOMIQUE DU PORT	# III Politique d'investissements ambitieuse et vertueuse pour rester compétitif, maintenir les trafics structurants et développer la valeur ajoutée durable	11	Réaliser notre programme d'investissements et trouver les moyens financiers associés							SPPB, RNA, UE, État
		12	Rendre opposable les décisions du périmètre SDA							SPPB, RNA, communes/agglos
		13	Maintenir une politique responsable de gestion opérationnelle des outillages portuaires							SPPB, RNA, Capitainerie, acteurs portuaires, associations
		14	Développer les filières industrielles et logistiques adaptées au territoire							SPPB, RNA
		15	Accompagner nos prospects et clients dans leurs investissements							SPPB, RNA, communes/agglos
		16	Promouvoir et renforcer l'ancrage territorial et les coopérations économiques transfrontalières							SPPB, RNA, communes/agglos, Aquitania Ports Link
	# IV Maîtriser le foncier pour industrialiser & développer la multimodalité	17	Développer le trafic ferroviaire portuaire							SPPB, État, RNA, acteurs portuaires, communes/agglos, SNCF Réseau, OFP
		18	Créer les conditions d'acquisition de foncier pour atteindre notre objectif de développement							SPPB, RNA
		19	Aménager les espaces fonciers portuaires disponibles							SPPB, RNA
		20	Favoriser la réalisation des aménagements et infrastructures nécessaires au développement du Port							RNA



AXES DÉVELOPPEMENT		N°	ACTIONS	2025	2026	2027	2028	2029	2030	Parties prenantes
UN PORT OUVERT SUR SON ENVIRONNEMENT ET INNOVANT	# V Politique sociale de proximité inscrite dans une démarche RSE	21	Favoriser l'attractivité des métiers							SPPB, RNA, établissements de formation, acteurs portuaires
		22	Informier régulièrement sur l'activité de dragage et clapage							SPPB, commune d'Anglet/agglo PB
		23	Mettre en œuvre des actions innovantes pour renforcer un management confortant le dialogue social							SPPB, partenaires sociaux
		24	Associer les parties prenantes au décisions et développement du Port							SPPB, RNA, acteurs portuaires, associations, collectivités, État
		25	Agir face au défi du climat et de la biodiversité							SPPB, RNA, communes/agglos
		26	Développer et confirmer notre politique RSE à travers des outils de suivi adaptés à notre secteur							SPPB, communes/agglos, Aquitania Ports Link
	# VI Lien ville-port	27	Valoriser l'identité maritime et portuaire du territoire auprès du grand public et de la population locale							SPPB, RNA, communes/agglos,
		28	Connecter le Port à son environnement							SPPB
	# VII Port innovant, connecté	29	Déployer une plateforme numérique au service des clients et acteurs du Port							SPPB, acteurs portuaires
		30	Favoriser le développement de l'innovation liée aux activités maritimes							SPPB, RNA, ESTIA, Université









# MODALITÉS DE PILOTAGE ET DE SUIVI INDICATEURS ÉCONOMIQUES ET FINANCIERS

La mise en œuvre du projet stratégique 2025-2030 sera périodiquement suivie et pilotée par des indicateurs de réalisation et de performance soumis aux organes de gouvernance de la Société Portuaire du Port de Bayonne. Les indicateurs économiques et financiers constituent le socle de toute décision stratégique éclairée. Ces métriques révèlent les tendances de marché et la santé financière de l'organisation.

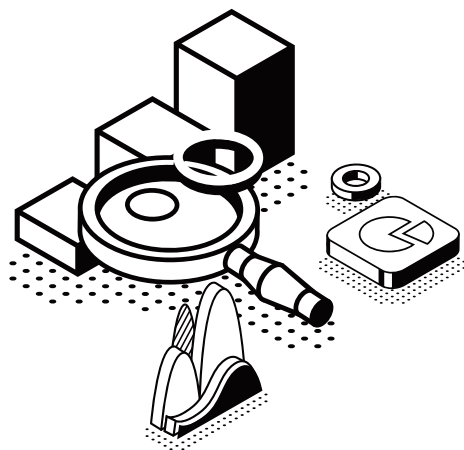


## 7 INDICATEURS DE SUIVI

L'avancement du projet stratégique sera mesuré par le niveau de réalisation du planning directeur et de ses actions.

### INDICATEURS DE RÉALISATION DU PROJET STRATÉGIQUE

Le critère de réalisation globale du projet stratégique est calculé selon l'état d'avancement de chaque action et en les cumulant.



### MACRO-INDICATEURS DE PERFORMANCE

Outre l'avancement action par action, il est proposé de mesurer la performance du projet stratégique dans son ensemble sur quelques macro-indicateurs :

- Pourcentage d'atteinte du trafic cible,
- Pourcentage d'atteinte du chiffre d'affaires cible,
- Part modale du trafic ferroviaire,
- Émissions nettes de CO<sub>2</sub> (BEGES),
- Pourcentage de réalisation du Plan Pluriannuel d'Investissements (PPI).

### PÉRIODICITÉ DE L'ÉVALUATION

L'avancement du projet stratégique, suivi régulièrement par les dirigeants et managers du Port de Bayonne, sera présenté **annuellement** aux organes de gouvernance de la Société Portuaire du Port de Bayonne.

### RAPPORT D'ACTIVITÉ RSE

En complément de cette évaluation, réalisée au cours du premier semestre de chaque année pour l'exercice précédent, un rapport d'activité RSE sera produit. Il contiendra l'ensemble des données relatives à la Responsabilité Sociétale de l'Entreprise.

### ÉVALUATION A POSTERIORI

À l'issue de la réalisation complète du projet stratégique, un bilan intégral sera réalisé et réutilisé pour l'élaboration du projet stratégique suivant. Un retour d'expérience sera conduit selon l'importance des écarts constatés.



# INDICATEURS ÉCONOMIQUES ET FINANCIERS

La mise en œuvre des actions décrites dans le Projet stratégique 2025-2030 nous permet de fixer les **objectifs de trafic** suivants grâce aux moyens humains déployés et aux investissements réalisés.

	2025	2026	2027	2028	2029	2030
Tonnage (milliers de tonnes)	2 179 000	2 443 333	2 490 794	2 538 256	2 585 717	2 783 179
Effectifs (en ETP)	56	58	58	58	58	59

La trajectoire financière associée au projet stratégique 2025-2030 est la suivante :

M€	2025	2026	2027	2028	2029	2030
Chiffre d'affaires	9 316 074	10 521 951	11 041 641	11 430 904	12 404 796	13 445 661
Charges d'exploitation hors amortissements :						
hors dragage	7 959 798	7 469 833	7 901 338	8 138 345	8 279 077	8 469 881
dragage	2 604 710	2 029 153	2 071 957	2 548 126	2 133 062	2 856 403
Excédent Brut d'Exploitation	550 319	1 148 375	1 268 648	948 741	2 201 051	2 331 939

Ces chiffres prévisionnels illustrent la capacité du Port à assurer le financement de son programme d'investissements, tout en préservant sa situation financière sur la période 2025-2030 afin de lui permettre d'avoir les moyens de ses ambitions.

Les ambitions du port de Bayonne sont importantes, avec une forte intensité des investissements au début du contrat de concession de 40 ans.

Ainsi, ce sont plus de 60 M€ d'investissements qui seront engagés sur les premières années, soit 31% du total des investissements prévus (200 M€) réalisés sur 15% de la durée de la concession (40 ans).

M€	2025	2026	2027	2028	2029	2030
Investissements	13 613 582	19 774 304	8 529 857	9 275 379	4 474 001	4 612 729

L'ensemble de ces données nous permettront de piloter notre activité et l'atteinte des objectifs fixés via les soldes intermédiaires de gestion et des principaux ratios financiers.

# CADRE DE LA FEUILLE DE ROUTE 2025-2030

Cette feuille de route de la Société Portuaire Port de Bayonne a été élaborée au cours de l'année 2025 de façon à intégrer l'avis du plus grand nombre de parties prenantes, à rédiger, présenter et ajuster nos propositions en termes d'actions.

L'association du Conseil de Surveillance de la Société Portuaire Port de Bayonne, de ses salariés, des acteurs et clients du port, des collectivités territoriales et locales ainsi que des représentants des riverains lors de sa rédaction est garante d'une feuille de route partagée par le plus grand nombre.

La mise en œuvre de la stratégie qui en découle vient ainsi compléter les outils de concertation et de discussion déjà actifs :

- le Comité Stratégique Territorial,
- le Conseil Portuaire,
- le Secrétariat Permanent pour la Prévention des Pollutions Industrielles (S3PI).

2025

**MAI**

Ébauche du document  
et séminaire salariés  
à Iraty



**JUIN**

Concertation Conseil de  
Surveillance et parties  
prenantes



**AUTOMNE**

Concertation collectivités  
locales et S3PI



**DÉCEMBRE**

Publication de la feuille  
de route stratégique





## RÉALISATION DE LA FEUILLE DE ROUTE


La réalisation de ce document est l'aboutissement d'un travail collectif de l'ensemble des équipes du port de Bayonne, ainsi que des parties prenantes, que nous remercions chaleureusement.

Nous tenons également à remercier Karine CELAYA, coach exécutif certifiée, qui a animé les ateliers d'élaboration et de concertation, et l'agence de communication IZEECOM pour la réalisation graphique et rédactionnelle de ce document.

## ACRONYMES

<b>BEGES</b>	Bilan d'Émissions de Gaz à Effet de Serre
<b>CCUS</b>	Carbon Capture, Utilisation and Storage
<b>OFP</b>	Opérateur Ferroviaire de Proximité
<b>RNA</b>	Région Nouvelle-Aquitaine
<b>RSE</b>	Responsabilité Sociétale des Entreprises
<b>S3PI</b>	Secrétariat Permanent pour la Prévention des Pollutions et des risques Industriels
<b>SDA</b>	Schéma Directeur d'Accessibilité
<b>SPPB</b>	Société Portuaire du Port de Bayonne
<b>UE</b>	Union Européenne



Conception et rédaction : Société Portuaire Port de Bayonne, Service communication de la CCI Bayonne Pays Basque, Agence IZEECOM  
Création, graphisme : [info@izeecom.com](mailto:info@izeecom.com)  **izeecom**  
Crédits photos : ©Société Portuaire Port de Bayonne, ©Richard Lajusticia, ©Paul Robin, ©Alban Gilbert, ©Aurelien Marquo,  
©Carlos Portella Nunes OMBACKMEDIA, ©CCI des Landes  
Impression OPENPRINT - Papier PEFC issu de forêts gérées durablement.



Société Portuaire Port de Bayonne

1 rue de Donzac

64100 BAYONNE

Tél: +33 (0)5 59 46 58 88

mail: [contact@bayonne.port.fr](mailto:contact@bayonne.port.fr)

[bayonne.port.fr](http://bayonne.port.fr)

